

Logement étudiant La Tunisie s'affirme en toutes lettres

A la Cité internationale universitaire de Paris, la nouvelle résidence cultive son identité.

Bâti à la Cité internationale universitaire de Paris revient à toucher au mythe. Dans le parc de 34 hectares du sud du XIV^e arrondissement, il faut parvenir à se glisser entre les manoirs anglo-saxons, les châteaux d'Espagne, les maisons à toits en pagode ou les icônes du modernisme, tous édifiés depuis la fondation de l'institution en 1921. Et réussir à gagner sa place entre



Albert Laprade, Le Corbusier ou encore Claude Parent. La Tunisie, en réalisant sa deuxième maison sur le site, voulait donc affirmer l'identité nationale et faire œuvre de création contemporaine. Le pavillon Habib-Bourguiba, livré en août dernier par l'agence française Explorations

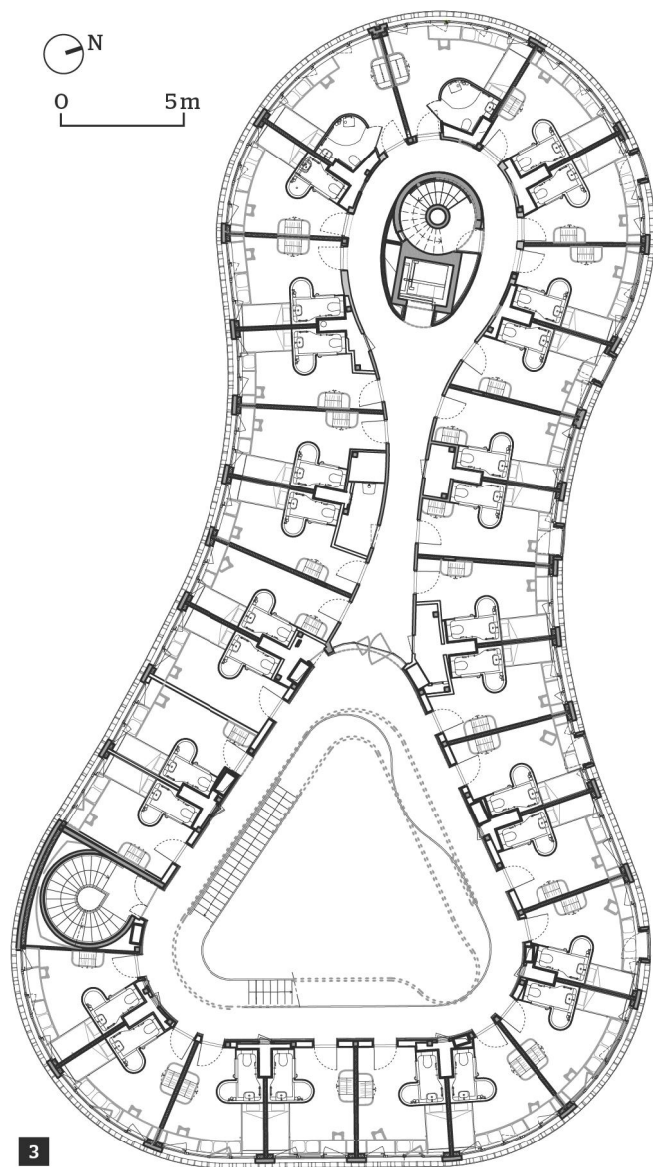
Architecture avec l'architecte tunisien Lamine Ben Hibet, a développé cette double ambition d'une part de mystère.

Construit dans le cadre d'un programme de développement de la Cité engagé depuis 2013, le bâtiment se dresse en bordure





PHOTOS: SALEM MOSTEPAOUI



EXPLORATIONS ARCHITECTURE

- 1 - La calligraphie arabe de la façade, très visible depuis le boulevard périphérique, ne revêt pas de signification particulière.
- 2 - Le jeu des garde-corps donne une allure sculpturale à l'atrium.
- 3 - Plan d'étage courant. Cette forme dissymétrique permet de loger 199 appartements étudiants et de ménager l'espace de l'atrium.

du périphérique. Sa silhouette en courbes comme les 1892 lettres arabes qui recouvrent sa façade laissent à peine deviner qu'il abrite une résidence universitaire de 199 logements. Cette composition graphique a été réalisée à

Le choix d'un plan bilobé a permis de tirer le meilleur parti d'une parcelle contrainte.

partir de peintures de l'artiste calligraphe tunisien Shoof, adaptées par le designer Wissem Soussi pour le compte de la galerie Itinérance, puis traduites en pièces d'aluminium brut perforé.

« **Forme pragmatique** ». Au-delà de son allure surprenante, ce bâtiment de 5846 m² SP se veut pleinement

fonctionnel, efficace même. Après tout, comme le souligne l'architecte Claudia Trovati, cheffe de projets chez Explorations, « un bâtiment très simple en béton » se dissimule derrière la rampe. Son volume bilobé permet de tirer le meilleur parti d'une

parcelle contrainte et de développer 129 m linéaires de façade. Benoît Le Thierry d'Ennequin, cofondateur de l'agence d'architecture, assure que « ce plan, pincé en son centre, est celui qui permettait de mettre le plus grand nombre de chambres par étage. Nous avons opté pour une forme pragmatique qui, pourtant, fait tout le projet. » Bertrand Phélippeau, directeur associé de la société OskaProd missionnée pour assurer l'assistance à maîtrise d'ouvrage et organisatrice du concours d'architecture en 2016, renchérit : « Par sa grande lisibilité, ce projet était celui qui fonctionnait le mieux. »

Tandis que les niveaux bas de la résidence sont destinés à des programmes ouverts au public tels que l'auditorium et le salon de thé, les logements (198 chambres individuelles et un appartement pour chercheur) sont répartis du R+2 au R+8. Le premier étage est, quant à lui, réservé aux services aux locataires, comme un fumoir, un salon télé ou encore la grande salle à manger commune. A la demande de la maîtrise d'ouvrage qui





PHOTOS: SALEM MOSTEFAOUI

souhaitait favoriser les échanges entre étudiants, les chambres sont, en effet, dépourvues de coin cuisine. Surtout, un spectaculaire atrium se déploie à parti de ce niveau, dans un des lobes du bâtiment. « A force de plier l'édifice, nous avons dégagé ce volume où nous avons pu créer un espace collectif », expliquent les architectes. Ce grand salon sous verrière ne manque pas de soigner sa mise en scène. Enrubanné par les garde-corps de métal blanc des coursives menant aux chambres, il cultive un sens de l'esthétique que n'aurait pas renié une Zaha Hadid. ● Marie-Douce Albert

4 - Les étudiants disposent d'une cuisine-salle à manger commune.
5 - Le mobilier des chambres a été fabriqué sur mesure.

➔ **Maîtrise d'ouvrage :** fondation de la maison de la Tunisie. **AMO :** OskaProd. **Maîtrise d'œuvre :** Explorations (architecte mandataire), Lamine Ben Hibet (architecte cotraitant), Marti Baron (paysage), Shoof et Galerie Itinérance (direction artistique). **BET :** OTE (TCE), Otélio (HQE). **Entreprises :** Eiffage Construction Habitat (mandataire), Viry-Fayat (cotraitant façade et verrière). **Coût des travaux :** 16,6 M€ HT.